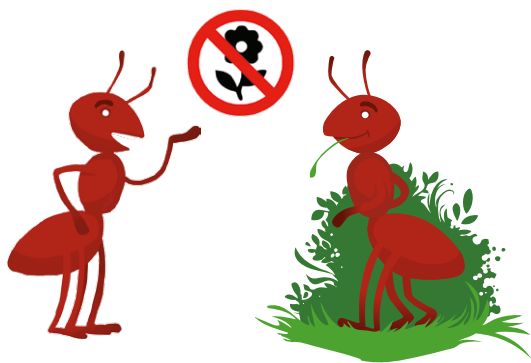


# Lutter contre les néophytes

## Qu'est-ce qu'une néophyte ?

Une néophyte est une plante non-indigène (provenant généralement d'un autre continent) introduite, intentionnellement ou non, par l'homme après l'an 1'500 et capable de s'établir en nature.

En Suisse, environ 60 néophytes sont considérées comme envahissantes car elles sont capables de se répandre massivement aux dépens des espèces indigènes et elles représentent une des causes de la diminution de la diversité biologique. Certaines peuvent avoir un effet sur la santé humaine et animale ou engendrent des dégâts coûteux.



## Pourquoi les néophytes envahissantes sont-elles un problème ?

Les néophytes envahissantes causent des dommages dans divers domaines :

**Biodiversité :** Elles se substituent aux espèces indigènes qui sont utiles à la faune et à la flore locale, elles modifient et déséquilibrent les milieux naturels.

**Économie :** Elles engendrent des dégâts aux constructions et infrastructures, elles déstabilisent des berges et talus.

**Santé publique :** Certaines sont allergènes, urticantes ou toxiques pour l'homme et/ou les animaux.

**Agriculture :** Elles provoquent des pertes de rendement dans les cultures, envahissent des jachères et des jeunes cultures.

# Des néophytes présentes dans le Jura vaudois

## La renouée du Japon

*Reynoutria japonica*

Plante herbacée de 1-3 m de hauteur, vivace grâce aux rhizomes (=tiges souterraines) allant jusqu'à 4 m de profondeur sur un pourtour de 7 m. Les populations de renouées sont très denses et ne laissent aucune chance à d'autres espèces. Les rhizomes ont suffisamment de force pour provoquer des dégâts aux routes et infrastructures. Ils meurent en hiver ce qui laisse le sol nu exposé à l'érosion.

Dans son jardin couper tout de suite chaque repousse. S'entourer de professionnels pour des populations plus grandes ou en milieu naturel. Ne pas laisser du matériel coupé sur place.



## Les solidages américaines

*Solidago canadensis, S. gigantea*

Plantes vivaces à tige non ramifiée se terminant par une grande inflorescence comportant de nombreuses fleurs jaunes. Les populations sont denses grâce à un réseau important de rhizomes, les graines sont nombreuses et dispersées par le vent. On trouve les deux espèces dans des prairies, mais également le long des routes et dans des friches et jachères florales. Elles sont très concurrentielles et se substituent à la flore indigène.

En milieu naturel une fauche répétée contient les solidages et les élimine après des années d'effort. Dans les jardins il faut y renoncer.



## La vergerette annuelle

*Erigeron annuus*

Plante herbacée annuelle ou bisannuelle ayant de nombreuses petites fleurs blanches (larges de 1-2 cm). Chaque plante produit énormément de graines qui sont dispersées par le vent sur de longues distances. Elle s'installe volontiers le long des routes et chemins, mais on les observe de plus en plus dans des prairies ou pâturages maigres riches en espèces.

Le moyen de lutte le plus sûr est l'arrachage. Une fauche est uniquement efficace si elle est basse et répétée.



## La berce du Caucase

*Heracleum mantegazzianum*

Grande plante herbacée atteignant 3,5 m de hauteur, les inflorescences forment des ombelles d'un diamètre allant jusqu'à 50 cm. Les feuilles à la base atteignent 3 m. Les nombreuses graines sont disséminées par le vent ou par l'eau. Les grandes populations sont un obstacle pour la flore et la faune. Pour l'homme elle constitue un problème de santé : le contact avec la peau suivi d'une exposition au soleil provoque de très graves brûlures.

Une élimination est possible en coupant la tige avant les fleurs et en sectionnant avec une bêche le tronc racinaire en deux. SANS toucher la plante !

## L'arbre à papillon

*Buddleja davidii*

Cet arbuste atteint 2-3 m, il perd ses feuilles en hiver et a des inflorescences coniques avec de nombreuses petites fleurs violettes. Chaque buisson produit une grande quantité de graines dispersées par le vent. Échappé des jardins, il a conquis des zones alluviales et surfaces ouvertes où il forme des peuplements très denses et concurrence une flore souvent digne de protection.

Renoncer aux arbres à papillons dans les jardins ou éliminer au moins les fleurs avant les graines, éliminer les jeunes arbustes avec racine, tailler les autres à ras du sol.



## Élimination du matériel

Le matériel coupé ou arraché doit être éliminé de façon adéquate. Ne jamais le déposer dans le compost du jardin, seul un compostage professionnel est conseillé tout en prenant les précautions nécessaires lors du transport. Des plus petites quantités peuvent être acheminées avec les déchets de ménage à l'incinération.

## Que puis-je faire ?

Chacun de nous peut contribuer à la lutte contre les espèces exotiques invasives et ainsi limiter leur propagation. Voici quelques bons gestes :

- Privilégier la plantation de plantes et d'arbustes indigènes.
- Éliminer les néophytes envahissantes présentes dans les jardins, dans certains cas on peut limiter leur propagation par un entretien adéquat.
- Ne pas importer des espèces végétales inconnues.
- Ne jamais éliminer les déchets verts du jardin dans la nature.
- Annoncer l'observation de néophytes envahissantes en milieu naturel à Info Flora (Centre national de données et d'informations de la flore suisse) (InvasivApp\*).

La lutte contre la plupart des néophytes nécessite des mesures répétées sur plusieurs années. Il est toujours conseillé de faire appel à un professionnel pour l'élimination de néophytes envahissantes. Chaque plante a ses spécificités et une méthode de lutte non adéquate peut, au contraire, favoriser sa propagation !

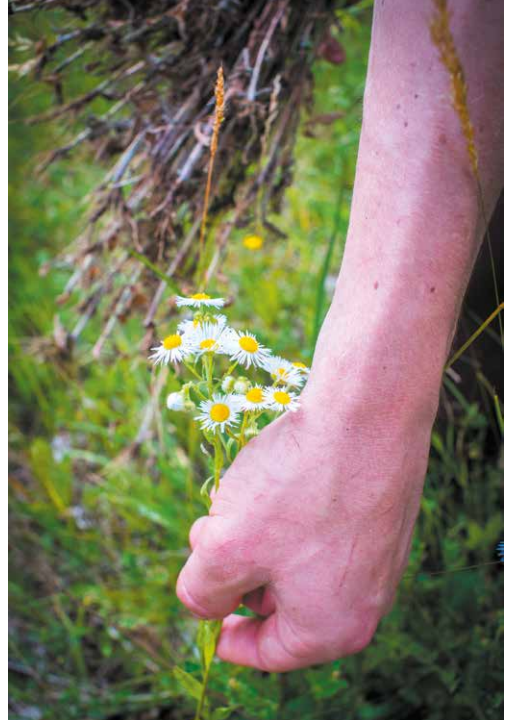
Vous pouvez vous renseigner sur les espèces exotiques invasives auprès d'Info Flora ([www.infoflora.ch](http://www.infoflora.ch)). Vous trouverez sur leur site la Liste Noire et la Watch List des néophytes envahissantes de Suisse, ainsi que des fiches fournissant de plus amples informations sur ces plantes, sur les problèmes liés à leur présence, sur les méthodes de lutte et de prévention.

\*Application smartphone gratuite pour saisir des observations de néophytes invasives. Cette application mobile répond aussi bien aux besoins des professionnels que des amateurs désireux de lutter contre l'avancée de ces plantes envahissantes.

## Que fait le Parc Jura vaudois ?

Depuis 2016, Le Parc Jura vaudois s'engage aux côtés de la FAE (Fondation Actions Environnement) et du Canton de Vaud (Division générale de l'environnement) dans l'organisation d'une semaine par année de chantiers d'arrachage de néophytes au sein de son périmètre.

Si vous aussi, vous avez observé la présence d'espèces envahissantes, contactez-nous !



### IMPRESSUM

#### Responsable d'édition :

Valérie Collaud

#### Relecture :

Sibyl Rometsch (Info Flora), Michèle Rüfenacht

#### Graphisme :

Pmbcom – pmcom.ch

#### Illustration fourmi :

Pierre-Abraham Rochat – parochat.ch

#### Crédits photographiques :

Info Flora, Fredrik Gabriëlsson, Parc Jura vaudois

#### Impression sur papier FSC :

Imprimerie Baudat – baudat-favj.ch